

УНИВЕРСАЛЬНАЯ СХЕМА ОКАЗАНИЯ ПЕРВОЙ ПОМОЩИ



Передача пострадавшего бригаде скорой медицинской помощи

Наблюдение за пострадавшим осуществляется до момента передачи его бригаде скорой медицинской помощи.

В случае, если прибытие бригады скорой медицинской помощи невозможно, работник может принять решение о доставке пострадавшего попутным или служебным транспортом. При этом следует соблюдать следующие принципы:

- 1.** Транспортировку следует осуществлять в ближайшее многопрофильное учреждение уровня не ниже центральной районной больницы.
- 2.** Пострадавшего при транспортировке следует сопровождать для контроля за его состоянием и оказания необходимой помощи.
- 3.** Предпочтение следует отдавать автотранспорту, в котором с удобством могут расположиться пострадавший и сопровождающие лица, например, микроавтобусы, автобусы, грузовики с кунгом и т.п.
- 4.** Во время транспортировки желательно, чтобы пострадавший находился в оптимальном для него положении, зависящем от его состояния.

Перемещать пострадавшего можно различными способами, зависящими от количества участников оказания первой помощи, их физических возможностей и характера травм.

Перемещение пострадавшего в одиночку с поддержкой



Используется для перемещения легкопострадавших лиц, находящихся в сознании.

Передача пострадавшего бригаде скорой медицинской помощи

Переноска пострадавшего в одиночку волоком



Применяется для перемещения на близкое расстояние пострадавших, имеющих значительный вес. Нежелательно использовать у пострадавших с травмами нижних конечностей.

Переноска пострадавшего в одиночку на спине



Может использоваться для переноски пострадавших, обладающих невысоким весом. Не применяется для переноски пострадавших, находящихся без сознания.

Передача пострадавшего бригаде скорой медицинской помощи

Переноска пострадавшего на руках



Используется работниками, имеющими значительную физическую силу. Этим способом возможна переноска бессознательных пострадавших. Нежелательно переносить так пострадавших с подозрением на травму позвоночника.

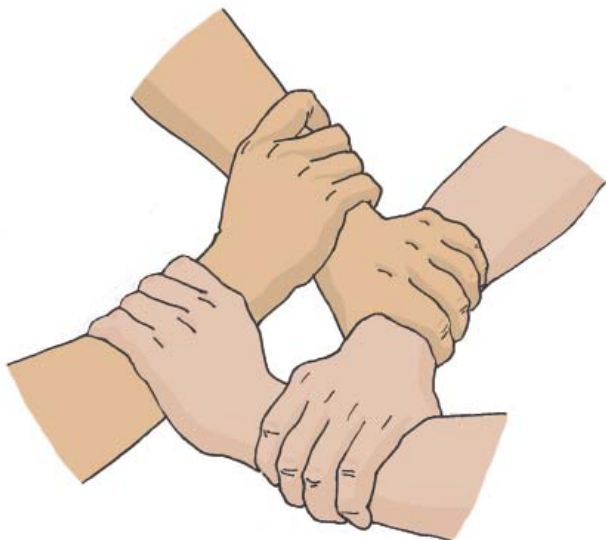
Переноска пострадавшего в одиночку на плече



При переноске таким способом следует поддерживать пострадавшего за руку. Этот способ не применяется при переноске пострадавших с травмами груди и живота.

Передача пострадавшего бригаде скорой медицинской помощи

Формирование замка из четырех рук



Руки берутся таким образом, чтобы обхватить запястье другой руки и руки помощника. Фиксация кистей должна быть достаточно прочной, чтобы удержать пострадавшего.

Переноска пострадавшего вдвоем на замке из четырех рук



После формирования «замка» пострадавший усаживается на него, после чего работники поднимают его и переносят. Пострадавший может придерживаться за плечи работников.

Передача пострадавшего бригаде скорой медицинской помощи

Формирование замка из трех рук



При использовании этого способа один из работников не берет руку в замок, а располагает ее на плече у помощника. На эту руку пострадавший может опираться при переноске.

Переноска пострадавшего с поддержкой вдвоем на замке из трех рук с поддержкой под спину



Таким образом осуществляется переноска пострадавших, у которых есть риск потери сознания или пострадавших, которые не могут удержаться на замке из четырех рук.

Переноска пострадавшего вдвоем за руки и ноги



При переноске этим способом, один из работников держит пострадавшего под мышки, а другой - под колени. Движение при этом производится вперед.

Передача пострадавшего бригаде скорой медицинской помощи

Переноска пострадавшего на носилках



При переноске на дальние расстояния целесообразно использовать табельные или импровизированные мягкие носилки. При этом один из работников обязательно должен руководить процессом перекладывания пострадавшего на носилки и их подъема.

Переноска пострадавшего с подозрением на травму позвоночника



Для переноски пострадавшего с подозрением на травму позвоночника необходимо несколько человек, которые под руководством одного из работников поднимают и переносят пострадавшего.

Фиксация головы и шеи пострадавшего с подозрением на травму позвоночника предплечьями участника оказания первой помощи при его подъеме и переноске



При переноске необходимо фиксировать голову и шею пострадавшего предплечьями.